



**Projecten
Regio Deal
Regio Noord-Limburg
1ste tranche 2021**

Regio Deal Gezondste Regio

De Regio Noord-Limburg heeft gekozen voor één nadrukkelijke ambitie: het zijn van de gezondste regio. De Regio Deal die tot stand is gekomen tussen de regio Noord-Limburg, provincie Limburg en het Rijk geeft een extra impuls aan de regionale samenwerking en het gezamenlijk oppakken van activiteiten met als doel de brede welvaart in de regio te versterken.

De vijf thema's in de Regio Deal zijn:

1. Future Farming
2. Vitaal en Gezond
3. Talent
4. Veiligheid
5. Grensoverschrijdende samenwerking

Samen met partners is gestart met 18 concrete projecten. Dit boekwerk bevat een overzicht met korte beschrijving van de projecten.

Dank aan iedereen die hieraan meegewerkt heeft. Op naar een gezonde uitvoering.



Future Farming

RD 1.1 Investeren in Future Farming

Noord-Limburg is als complete agrifoodsector en als grootste veredelingsregio van Nederland bij uitstek geschikt om hieraan bij te dragen. Om de innovatiekracht van de regio te vergroten, en om bij te dragen aan de technologische vernieuwing die nodig is om antwoorden te vinden op de maatschappelijke vraagstukken in de agrifoodsector, richt Maastricht University (UM) een nieuw kennisinstituut op. De oprichting wordt ondersteund met onderzoeksfaciliteiten, waar ook het MKB onderzoek kan organiseren.

Op de Brightlands Campus Greenport Venlo komt dit allemaal samen binnen een ecosysteem met MKB, MKB+ en startups die de wetenschappelijke resultaten valoriseren. Met het instituut wordt de verbinding gelegd tussen de veredelings- en primaire sector enerzijds en de gezondheidsexpertise anderzijds met de belangrijkste maatschappelijke opgaven voor de agrofoodsector.

RD 1.2 Pre-development shared research & development facilities

De kritieke succesfactoren van een campus zijn: de aanwezigheid van organisaties, R&D faciliteiten, onderzoeksprogramma's & kennisvelden en het innovatie-ecosysteem. Dit project voorziet in het ontwikkelen van een breed gedragen project om het aanbod van Research & Development Facilities met aansluitende diensten en expertises op de campus te vergroten.



Vitaal & Gezond

RD 2.1 Ontwikkelplan Gezondste regio 2020-2022

De stichting Gezondste Regio 2025, in 2015 ontstaan als ondernemersinitiatief, heeft de ambitie om van Noord-Limburg de gezondste regio van Europa te maken door een beweging in gang te zetten die de maatschappij beter zou maken. Zij biedt het podium, is het platform en de verbindende schakel voor burgers, bedrijven, organisaties en iedereen in Noord-Limburg die een bijdrage wil leveren aan een gezonde omgeving. Zij heeft een programma opgesteld op basis waarvan zij deze ambities de komende jaren willen realiseren.

RD 2.2 Huisartsenzorg en burgerparticipatie

Er is grote zorg bij de Nederlandse Zorg Autoriteit dat met name kwetsbare burgers niet met hulpvragen durven of kunnen komen. Tegelijkertijd geven juist nu heel veel burgers aan iets te willen betekenen voor een andere burger, maar dat het contact met de burger die hulp nodig heeft niet tot stand komt. Dit project biedt burgers die het verschil willen maken de mogelijkheid om met hulp van de huisartsenpraktijk in te gaan op hulpvragen van kwetsbare burgers die niet medisch zijn. Dit ontlast de huisartsenpraktijk wat nodig is om tijd te hebben om zich te kunnen richten op de medische urgente vragen van burgers die nu blijven liggen en tot gezondheidsschade kunnen leiden.

Huisartsenpraktijken in Noord-Limburg maken zich versneld de werkwijze van Positieve Gezondheid eigen passen die toe in hun praktijken. Hierdoor zijn praktijken beter in staat onderscheid te maken in hulpvragen die niet een medische achtergrond hebben en kunnen bestaande burgerinitiatieven rondom die huisartsenpraktijken zich het gedachtegoed van Positieve Gezondheid eigen maken.



Vitaal & Gezond

RD 2.3 Jeugd, voeding en gezondheid

Rond de helft van de Nederlandse basisscholieren krijgt niet voldoende voedingsstoffen binnen (59% niet voldoende groente, 62% niet voldoende fruit en 49% niet voldoende vis). Tussen de 12,5% en 21% van de basisscholieren kampt dan ook met overgewicht of obesitas. Op Brightlands Campus Greenport Venlo, midden in het agrofood cluster (van veredeling tot retail/consument) heeft als een van de hoofdthema's: gezonde voeding (inclusief gezonde inhoudsstoffen).

Binnen dit thema wordt kennis en ervaring opgedaan op het gebied van jeugd: vanuit de educatie- en valorisatieaanpak enerzijds (basisonderwijs) en wetenschappelijk onderzoek (Maastricht University) anderzijds (o.a. Chair Youth, Health & Nutrition). Dit programma gaat in op gedrag ten aanzien van voeding en hoe dit te beïnvloeden, meten of gezondere keuzes ook echt iets opleveren voor de gezondheid, en aan het programma worden onderwijstaken gekoppeld en wordt valorisatie ingezet.



Talent

RD 3.1 Fieldlab Future Farming

Het fieldlab Future Farming is een uitdagende ontmoetingsplaats waar experts, wetenschappers, docenten, studenten en mensen uit bedrijfsleven en organisaties gemakkelijk samenkomen om in co-creatie te werken aan innovatie, onderzoek, de toepassing van nieuwe kennis, de valorisatie en verspreiding van kennis. Dit met als doel dat regio zich kan ontwikkelen als belangrijke speler wat betreft de productie van duurzaam, circulair en efficiënt geproduceerd en gezond voedsel.

De ontmoetingsplaats omvat onderzoeksfaciliteiten en infrastructuur (bv. kassen, proefvelden, stallen, labs en kweekcellen), op de Brightlands Campus Greenport Venlo en in de omgeving/regio, een (digitaal) platform, goed geëquipeerde werkplekken en expositie- en scholingsfaciliteiten. Onderwerpen variëren van smart farming and smart monitoring, planning & control, tot kringlooplandbouw, natuurinclusieve landbouw en verhogen biodiversiteit, van een vitale en duurzame bodem tot biotechnologie en plant en greenhouse engineering.

RD 3.2 Fieldlab Voeding en gezondheid

In het Fieldlab Voeding & Gezondheid voeren de samenwerkende partijen een kenniscirculatie-programma en onderzoeksagenda uit, waarbij zij kennis en praktijk rondom voeding in relatie tot leefstijl en positieve gezondheid verbinden in een integrale aanpak van mbo hbo-wo-bedrijfsleven. Vragen kunnen komen uit het bedrijfsleven, maar kunnen ook ontstaan vanuit een maatschappelijke context of vraagstelling vanuit de instituten zelf.



Talent

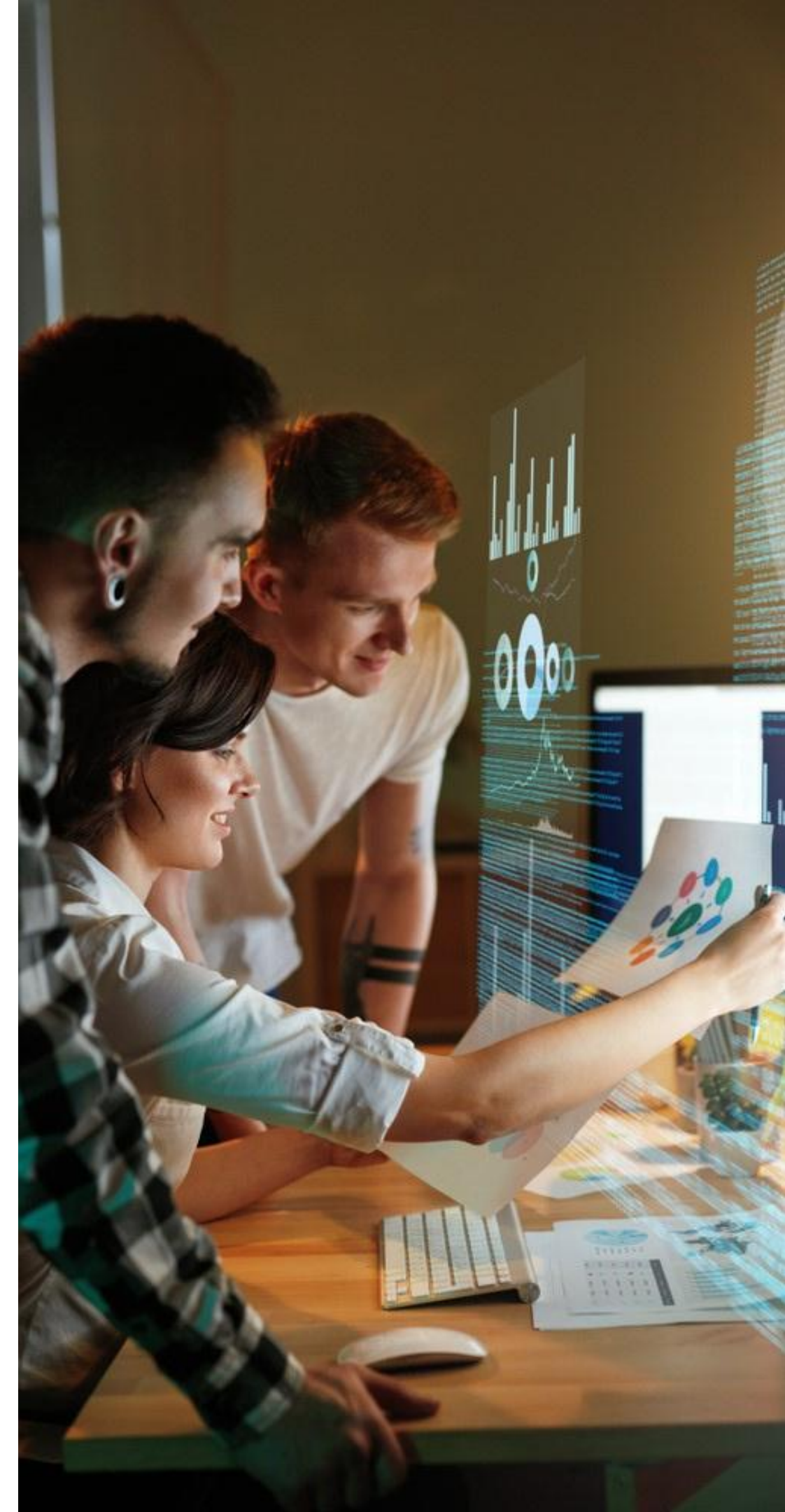
RD 3.3 Fieldlab Technological innovation & smart logistics

Het fieldlab TISL is een ontmoetingsplaats waar mensen uit het bedrijfsleven samenwerken met experts, wetenschappers, docenten en studenten om in co-creatie te werken aan innovatie, de toepassing van nieuwe kennis, de valorisatie en verspreiding van kennis. Dit heeft tot doel om het bedrijfsleven in onze regio te versterken. Daarnaast draagt het bij aan goed en innovatief onderwijs dat direct gekoppeld is aan de vraagstukken die in de beroepspraktijk spelen.

Het fieldlab TISL richt zich op het oplossen van de uitdagingen voor de maakindustrie en logistiek, zodat de Regio Noord-Limburg niet alleen nu, maar ook in de toekomst een regio is waar de ambities gezond leven, gezond werken en gezond ondernemen volop gestalte krijgen.

RD 3.4 Grenslab

Dit project draagt er aan bij dat jongeren en bedrijven in de grensregio de kansen in de grensoverschrijdende regio ook daadwerkelijk kunnen benutten. Van groot belang daarbij is dat vraag en aanbod op de arbeidsmarkt beter met elkaar gematcht worden (war for talent). Ondanks dat er op dit vlak al het één en ander gebeurt, liggen er enorme kansen wanneer het onderwijs de krachten zou bundelen op het gebied van eu-regionale competentieontwikkeling en de opgaven en kansen aan en over de grens meer inzichtelijk zouden zijn.



Veiligheid

RD 4.1 Intergemeentelijk interventieteam Noord-Limburg

De Regio ambieert een versteviging van de aanpak, zowel preventief als repressief, van ondermijnende criminaliteit om daarmee ondermijnende activiteiten zoveel als mogelijk tegen te gaan, te verstoren en te stoppen. Dit in het streven naar een veilig en passend woon-en leefklimaat in zowel het buitengebied als stedelijke en dorpse woonmilieus met actieve en vitale leefgemeenschappen, waarbij zowel een preventieve als handhavende aanpak gecombineerd wordt ingezet. Het plan voor een regio breed interventieteam is ingediend bij het RIEC en is akkoord bevonden. Dit plan is gericht op het verbeteren van de informatiepositie en regionale toezichthouders en juristen om zo de al nijpende capaciteit bij gemeenten te ontlasten.

RD 4.2 Keurmerk veilig ondernemen buitengebied

Het doel van dit project is een veilig en een door het Centrum Criminaliteitspreventie en Veiligheid (CCV) gecertificeerd buitengebied waarin criminelen niet makkelijk hun gang kunnen gaan. Inwoners en ondernemers in het buitengebied zijn, samen met de betrokken publieke en private partners, bekend met de signalen van ondermijning, herkennen deze en reageren er alert op. Hierdoor neemt de criminaliteit in het buitengebied in Noord-Limburg af.



Veiligheid

RD 4.3 Innovatie controle methoden

Door middel van de inzet van innovatie controle methoden zijn in de strijd tegen ondermijning controles uitgevoerd die hebben geleid tot succesvolle integrale resultaten. Deze controles vinden plaats op basis van signalen dat mogelijk sprake is van misstanden op een locatie. Daarbij kan het gaan om locaties in het buitengebied, maar ook op industrieterreinen, vakantieparken, winkels of ondernemingen in een dorps-of stadscentrum, of in woningen in een wijk. Daarnaast is het mogelijk preventief controles uit te voeren bij deze locaties, om ondernemers en burgers juist bewust te maken van (de gevaren van) ondermijning.

RD 4.4 Data driven wijkenaanpak

Door middel van data-analyse komen we onregelmatigheden op het spoor die op fraude, criminaliteit of achterstandsituaties duiden. Handhavers worden ingezet op de adressen waar zich onregelmatigheden voordoen. Op deze manier grijpt de overheid zichtbaar in en herstelt situaties waar van toepassing. Het is daarbij essentieel dat op adressen met positief resultaat een juridisch vervolg krijgen. Door middel van een zichtbaar optredende overheid versterken we het normbesef bij wijkbewoners en -ondernemers en moedigen we melden van misstanden aan. We maken de overheid en de wijk weerbaarder en dragen daardoor bij aan een gezond en integer woon-, leef en ondernemersklimaat.



Veiligheid

RD 4.5 Bewustwordingscampagne ondermijning en meld misdaad anoniem

De regio heeft reeds een eerste stap gezet heeft op weg naar een breder op te zetten bewustwordingsstrategie met een preventieve insteek in de aanpak van ondermijnende criminaliteit. Concreet betekent dit dat alle inwoners en ondernemers in de acht gemeenten informatie ontvangen hebben over ondermijning, handelingsperspectief geboden hebben gekregen, geleerd hebben hoe te signaleren en uitgedaagd zijn ook daadwerkelijk signalen te melden. Daarnaast hebben de acht gemeenten hun informatiepositie verstevigd door een convenant te sluiten met NL Confidential/Meld Misdaad Anoniem en is de gemeentelijke organisatie (gemeenteraad, bestuur en ambtelijke organisatie) geïnformeerd over hoe het faciliteren van criminele organisaties van overheidswege te voorkomen.

RD 4.6 Verbeteren aanpak communicatie arbeidsmigranten

Dit project is gericht op het inzichtelijk maken welke problemen met arbeidsmigranten op dit moment spelen in Noord Limburg. Dit moet blijken uit een provinciaal ondermijningsbeeld waar Arbeidsmigranten een thema in wordt. Uitgangspunt is dat elke arbeidsmigrant de kans moet krijgen om op een juiste wijze geïnformeerd te worden over rechten en plichten in Nederland. Specifieke aandacht ligt hierbij op de taalbarrière. Een positief bijkomend effect is dat arbeidsmigranten die zonder werk komen te zitten in Noord Limburg, door het verkleinen van de taalbarrière makkelijker ander werk vinden in de regio.



Veiligheid

RD 4.7 Informatiebrochure ondermijning

De brochure heeft als doel de lezer te informeren maar ook te interesseren voor het onderwerp ondermijning. Dit willen we bereiken door een aantal ervaringen van bijvoorbeeld ondernemers maar ook van de recherche en bestuurders te inventariseren en op een leuke, visuele wijze te delen met alle relevante partners.

RD 4.8 Startconferentie aanpak ondermijning Noord-Limburg

Centraal binnen dit project staat het organiseren van een conferentie die enerzijds symbool staat voor de start van coproductie en anderzijds gaat leiden tot inventarisatie van en draagvlak voor goede, bruikbare en innovatieve ideeën. Daarbij staat centraal het voorkomen en tegengaan van misbruik van logistieke sector voor ondermijnende doeleinden (bijv. opslag/ doorvoer van grondstoffen voor synthetische drugs). Het is van groot belang om te voorkomen dat met name de jongere inwoners van Noord Limburg een criminele carrière als aantrekkelijke optie gaan zien. In plaats van een maatschappij ondermijnende keuze stimuleren we de jongeren door te kiezen voor een carrière die zowel het individu als de samenleving versterkt.



Grensoverschrijdende samenwerking Niederrhein

RD 5.1 Grensoverschrijdende economie en kennisinfrastructuur (GEKI)

De Euregio Rijn Maas Noord, waar Noord Limburg onderdeel van uitmaakt, wordt geconfronteerd met de verschillende sociaal maatschappelijke en economische opgaven die grote invloed op de toekomstige ontwikkelingen hebben. Feitelijk is er sprake van een aantal grote transitie waar we aan beide zijden van de grens mee worden geconfronteerd: de energietransitie, de grondstoffentransitie, de klimaattransitie, de landbouw en voedingstransitie en de gezondheidstransitie. Deze transitie zullen zonder twijfel een grote invloed hebben op de economische ontwikkelingen en de economische dynamiek waarbinnen de (Eu-)regio zich beweegt.

Deze transitie bieden ook nieuwe kansen voor economische ontwikkeling. Ze vragen om economische en sociale innovaties. Binnen het project GEKI zoeken wij daarbij bewust de spanning op tussen ruimte voor economische groei en zorg voor klimaat en leefbaarheid. Juist doordat de opgaven landsgrens overstijgend zijn, kunnen ze in de grensregio leiden tot radicale en systeem-innovaties. We willen daarbij dé euregio zijn waarin we samenwerken aan innovatieve oplossingen voor de transitieopgaven.

Grensoverschrijdende economische structuurversterking staat centraal binnen een aantal bestaande projecten, waaronder de Interbestuurlijke Proeftuin (afgekort IBP), de Internationaliseringsscan en het Euregio Campus Limburg/Niederrhein project. GEKI gaat enerzijds de samenhang tussen de verschillende projecten en anderzijds de 'plus' bovenop deze projecten.



Grensoverschrijdende samenwerking Niederrhein

Thema's als euregio, economie, onderwijs en duurzaamheid dienen beter bij elkaar te worden gebracht zodat binnen de euregio eenduidig aan hetzelfde economische plaatje wordt gewerkt. In het kader van het project de Interbestuurlijk Proeftuin (IBP) is in de regio in samenwerking met Duitse partners reeds gestart met een analyse van onze economische sectoren en de impact die zij kunnen hebben op de genoemde transitie. Hieruit is wel al duidelijk dat deze transitie een grote impact zal hebben op onze economische sectoren maar daardoor ook enorme kansen biedt voor economische ontwikkeling door innovatie. Daarom zullen we de komende jaren stevig inzetten op grensoverschrijdende kennisontwikkeling op het gebied van deze transitie. Kenniscreatie en valorisatie op basis van structureel onderzoek, onderwijs en marktinnovaties, verspreid over verschillende onderwijs en kennisinstellingen aan weerszijden van de grens. Onder meer de ontwikkeling van een grensoverschrijdende duurzaamheidsfaculteit (voorlopige werktitel) draagt bij aan de versterking van deze unieke kwaliteit van de (Eu)regio.





Regio Noord-Limburg



Rijksoverheid

provincie limburg



www.gezondsteregio.nl
www.krachtvandereregio.nl